

COMMUNE DE VERNEUIL-SUR-SEINE

MISSION DE MAÎTRISE D'ŒUVRE : AMÉNAGEMENT DU PARC DE L'ORANGERIE

NOTICE DE PRÉSENTATION PHASE APD

Réunion de travail du 01 / 07 / 2019



Commune de Verneuil sur Seine
6 Boulevard André Malraux
78480 VERNEUIL SUR SEINE



DCI Environnement
1399, chemin de Clères
76 230 BOIS GUILLAUME

Damien DURVIE
Paysagiste concepteur - Chef de projet
02 35 65 15 67
06 45 78 22 78
d.durvie@dci-environnement.fr

Caroline BOUVARD
Paysagiste conceptrice - Assistante chargée d'étude
02 35 65 15 67
06 40 52 27 62
c.bouvard@dci-environnement.fr

SOMMAIRE

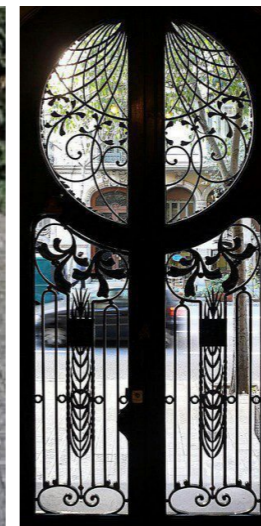
DONNER UNE ÂME AU PARC	4
S'INSPIRER DE L'ART NOUVEAU	2
POURQUOI CETTE IDÉE	3
RÉADAPTER LA THÉMATIQUE DE MANIÈRE CONTEMPORAINE	3
PLAN D'AMÉNAGEMENT	4
UN PARC AMÉNAGÉ AUTOUR D'UN BASSIN CENTRAL	4
BASSINS	6
CHEMIN D'EAU	7
BASSIN ASPECT TECHNIQUE	8
MATÉRIAUX DE SOLS	10
MOBILIERS	12
GLORIETTE	12
DÉCORUM	12
ASSISE	13
GRILLES ET DÉLIMITATIONS	14
STRUCTURE DE JEUX POUR ENFANTS	15
ÉCLAIRAGE	16
SCHÉMA D'ÉCLAIRAGE	17
AMBIANCES VÉGÉTALES	18
PARTERRES PLANTÉS	18
JARDINS DES SENTEURS - PLANTES MÉDICINALES - OLFACTIVES	19
BOSQUETS ARBORÉS	20
GESTION DIFFÉRENCIÉE DES ESPACES ENHERBÉS	20
MASSIFS ARBUSTIFS EN LIMITE DU PARC	21
SYNTHÈSE DU BILAN PHYTOSANITAIRE DES ARBRES	22
LOCALISATION DES MASSIFS	23
CHOIX DES PLANTES	24
PALETTE VÉGÉTALE	25

DONNER UNE ÂME AU PARC

S'INSPIRER DE L'ART NOUVEAU

L'art nouveau est un mouvement artistique de la fin du XIX^{ème} et du début du XX^{ème} siècle qui s'appuie sur l'esthétique des lignes courbes. Il se caractérise par l'inventivité, la présence de rythmes, couleurs, ornements inspirés des arbres, des fleurs, des insectes, des animaux, et qui introduisent du sensible dans le décor quotidien.

C'est aussi un art total en ce sens qu'il occupe tout l'espace disponible pour mettre en place un univers personnel considéré comme favorable à l'épanouissement de l'homme moderne à l'aube du XX^{ème} siècle.



POURQUOI CETTE IDÉE ?

> S'inspirer du bâtiment en construction :

Au 7, Grande Rue, les associations de l'Orangerie qui ont dû déménager, dans le cadre du projet immobilier Alchimie, seront relogées début 2019 au sein de la maison dite « Hoveman ».

Cette dernière sera conservée et bénéficiera de conséquents travaux de rénovation, de transformation et d'agrandissement, notamment grâce à la création d'une verrière.

Le style et les matériaux retenus visent à conserver le cachet d'origine de cette ancienne bâtisse du XIX^{ème} siècle. Le pavillon qui la jouxte, sera réhabilité en vue de devenir une maison des artistes. L'ensemble formera ainsi un lieu dédié aux associations ainsi qu'aux résidences artistiques.

> S'inspirer de la verrière et des massifs de broderie

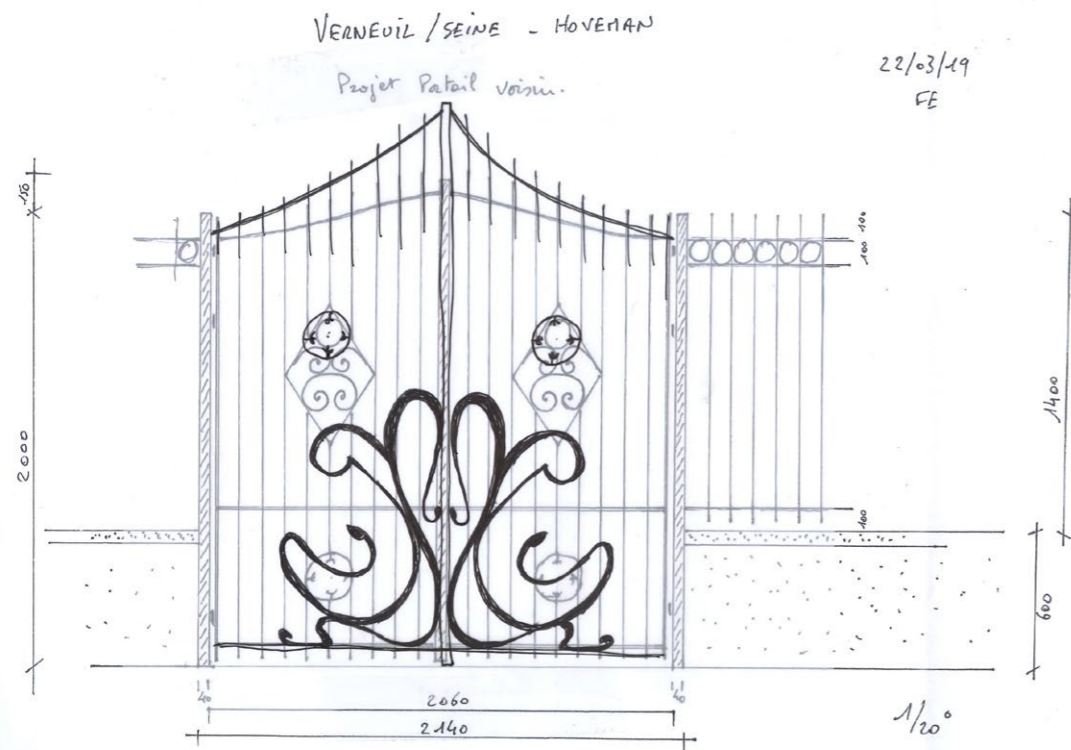
> S'inspirer du futur portail d'accès au parc



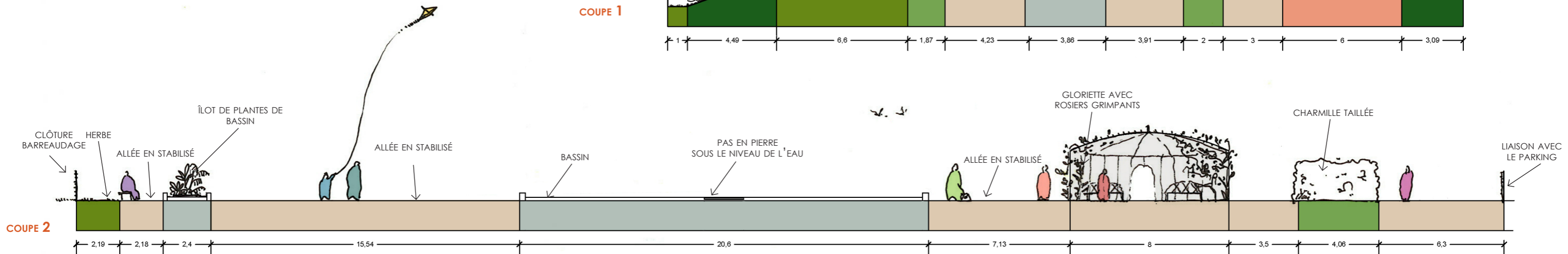
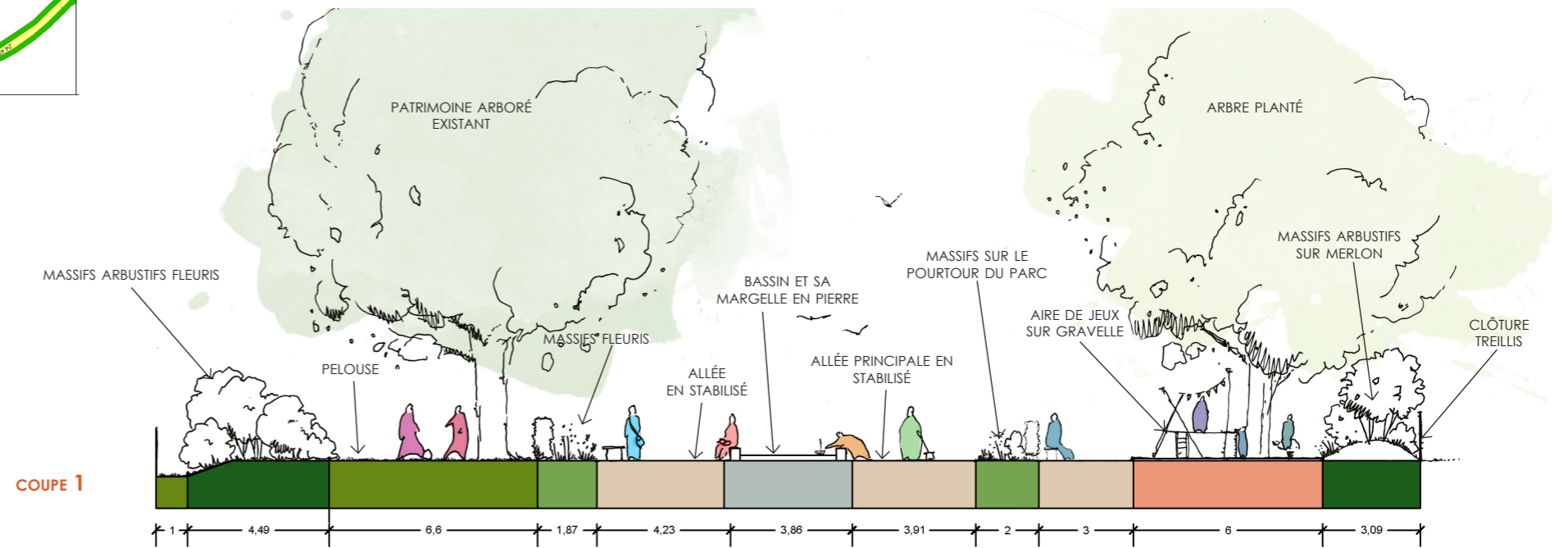
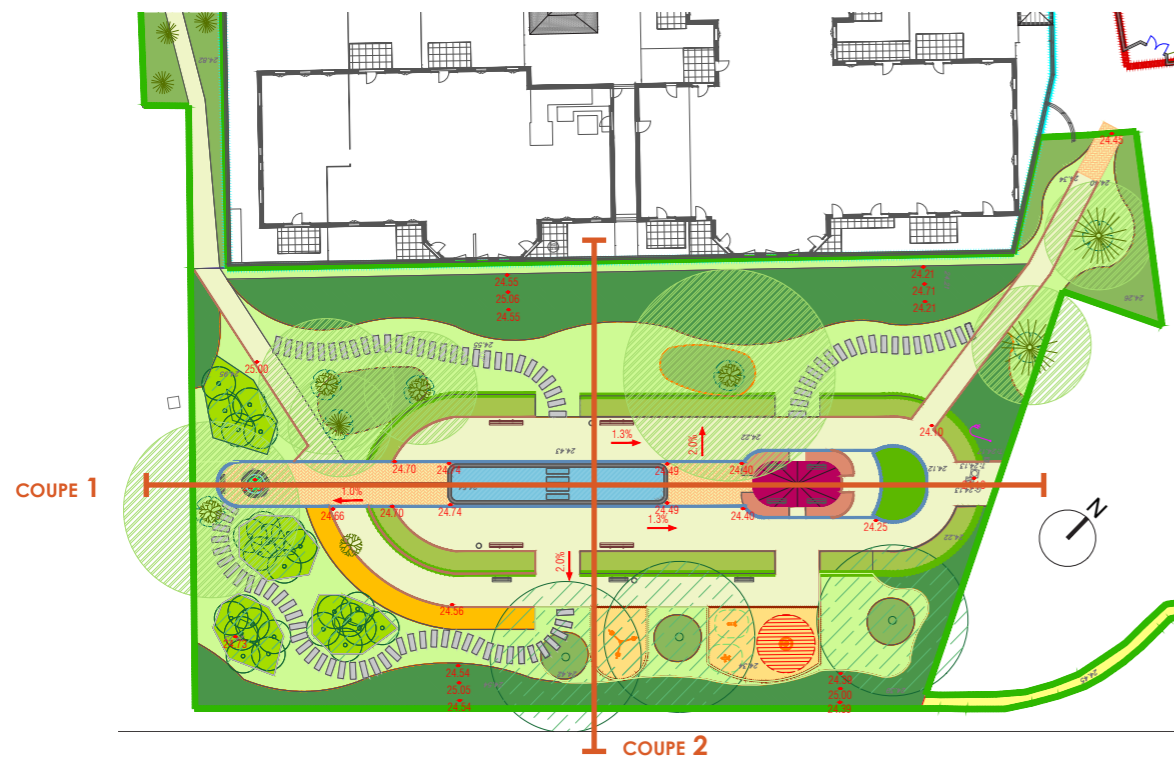
Images des futurs projets d'aménagement sur la Grande Rue



Verrière - parterre de broderies



Dessin du futur portail d'accès au parc



LE BASSIN

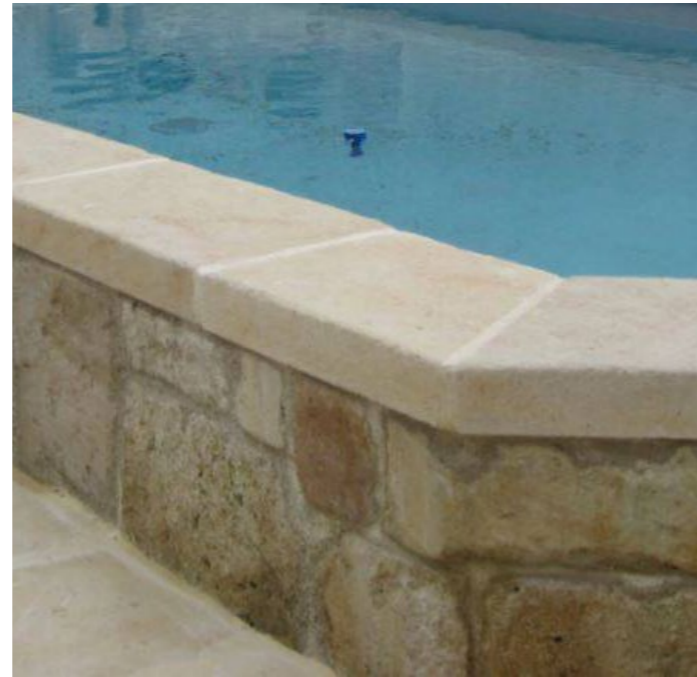
BASSINS MAÇONNÉ

- > *Forme géométrique*
- > *Pourtours : margelles en pierre*
- > *Bassin : hors sol (hauteur à définir)*
- > *Couleur de l'intérieur du bassin à déterminer (gris foncé recommandé)*

MARGELLE EN PIERRE PLEINE MASSE (ÉMERGENT DE 10CM MOYEN)



MARGELLE ET MURET PARREMENT PIERRE



MARGELLE PIERRE ET MURET MAÇONNÉ ENDUIT



CHEMIN D'EAU

- > Fil d'eau entre les deux bassins
- > Arasé type caniveau ou protection par une margelle ou des plantes

MARGELLE EN PIERRE PLEINE MASSE (ÉMERGENT DE 40CM MOYEN)



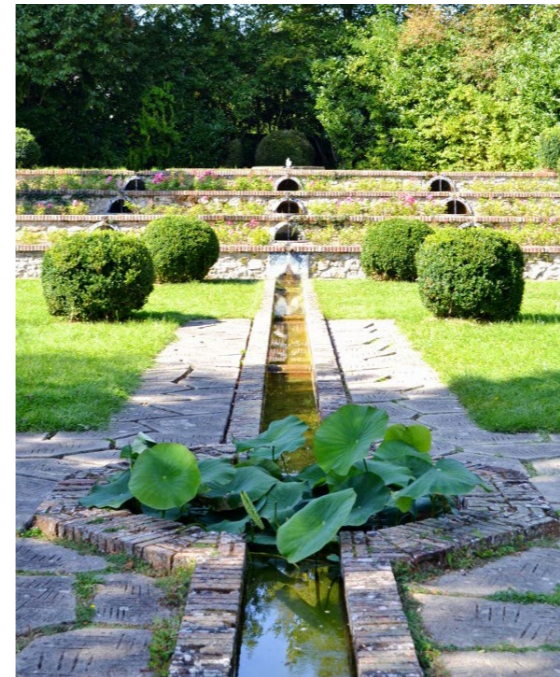
CHEMIN D'EAU ARRASÉ



MARGELLE E BÉTON BLANC PLEINE MASSE



PROTECTION PAR UNE MARGELLE



PROTECTION AVEC PAR DES PLANTES



LE BASSIN

BASSINS ASPECT TECHNIQUE

PLAN DE PRINCIPE

